

県
仏
会
報



茨城佛教

第42号

発行
茨城県仏教会
会長 岸野教司



天台宗 西蓮寺 常行三昧大法要（行方市）

平素より県内各宗派各寺院様に於かれましては、茨城県仏教会に深いご理解と多大なるご支援を賜り、厚く御礼申し上げます。

さてこの度、振り返りますれば新体制となつてあと少しで二年を過ぎようかとしておりますが、コロナウイルス感染症と共に新体制がスタートしたわけでございます。しかしながらそういう困難な中でも関係各位の力強いご尽力により、何とか前に進むことが出来たことを深く感謝を致しております。

また当茨城県仏教会では、全日本仏教会および茨城県宗教連盟への参加提携をする中、理事会・総会・各種会議・各宗派布教師会長等懇談会・各宗派仏教青年会等懇談会・チャラサンガの会懇談会・県仏会報『茨城佛教』の発行などが年間の主な事業であります。コロナ禍の中、工夫を凝らしてご協力の下開催出来ましたことは有難く存じます。

その中、延期を余儀なくされた研修会の開催は本年十月七日に開催ということで、計画を進めさせていただいております。


新型コロナウイルス感染症という名の疫病がはびこり、日本デミックが続いており、私たち

はこれまでと大きく違った日常を送ることを余儀なくされた結果、コロナ禍で人心の浮沈が激しくなり、新型コロナウイルス感染拡大で中止・延期になったイベントは多く、また寺院をとりまく状況にも大きな変化をもたらしました。

各寺院に於かれましては、年中行事や葬儀・法事等の執行、お檀家様（檀信徒）や地域社会との関わり方など、様々な工夫が試みられて来たことで、いよいよは徐々に感染者の減少が見られたのも束の間、今年一月に入ると新型コロナウイルスはオミクロンなる変異株へと姿を大きく変え、コロナ禍で困難や苦境は様々な仕事に影響を及ぼして来ております。

お檀家や地域の人々との関係の中で、寺院はもちろん無関係ではられません。寺院が果たす役割、寺院が出来ることは何かないだろうか、そして同時にこのコロナ禍の中で今後どのような佛教活動に取り組んで行つたらいいか、茨城県仏教会の横のつながりを更に拡充して共に考えて参りたいと存じます。

最後に申し上げますが、今後共にご指導ご支援を賜りますようお願い申し上げます。合掌



コロナ禍での寺院環境

茨城県仏教会 会長
徳蔵寺 岸野教司

茨城県仏教会研修会 共催／はすの実家庭児童相談室

演題：家族面接の基礎知識
～関係性の見立てとコミュニケーションについて～

講師：日蓮宗 本立寺住職 高野光弘 師
公認心理師・臨床心理士
長崎家庭児童相談室「のんさん」室長

対象：茨城県仏教会員
日蓮宗管内教師・寺庭婦人

会費：無料

令和三年十月に開催予定の研修会は、
県の非常事態宣言に伴い、次年度に延
期となりました。
令和四年十月七日（金）を予定致し
ておりますが、世情に鑑みながらの開
催となります。
詳細が決まりましたら各宗派の代表
者様にお知らせを致します。

茨城県仏教会
研修会のお知らせ

故人を偲ぶ 大切な御法要後の会食に・・・

石岡プラザホテルの

御法要会席

駅から近く ご好評を頂いております
その他 同窓会
各種ご宴会も承ります



石岡プラザホテル

〒315-0014
茨城県石岡市国府1-6-33

ご予約・お問い合わせは

0299-24-1110 または 0120-140-408



当会では、最新情報を
発信すべく、公式ホーム
ページを開設致しました。
県内加盟宗派、寺院の
皆様には、是非ご活用頂
ければ幸いです。

茨城県仏教会
公式ホームページ開設のお知らせ

上記QRコードにスマートフォン等でアクセス
又は「茨城県仏教会」で検索
<https://www.ibaraki-bukkyou.com/>

報
恩
殿

葬儀のすべてを信頼と実績のある
老舗（創業明治元年）の当社へ安心してお任せください。



事前（生前）打ち合わせ無料 秘密厳守

葬祭場 報 恩 殿

水戸市谷田町908-1
TEL029-300-4531

(株)齊藤豊元社

水戸市東台1-12-16 FAX029-221-3794
TEL 029-221-3630
<http://www.hougensya.com>



私たちジブラルタ生命は、一人ひとりのお客様に生命保険の
真価を正しく伝え、真に役立つ生命保険を提供し、
保険金を支払うまで誠実に生命保険サービスを続けることで
お客様とご家族に経済的な保障と心の平和をお届けします。

ジブラルタ生命は、【茨城県仏教会提携保険会社】です。茨城県仏教会は、ジブラルタ生命との
連携により「退職金積立プラン」「終身保障プラン」加入の推進をさせていただいております。

ジブラルタ生命保険株式会社 宇都宮支社 宇都宮第二営業所 担当：阿見 とも子
栃木県宇都宮市大通り2-3-1 井門宇都宮ビル6F TEL：028-614-3601

茨城県仏教会 役職員名簿

役職名	氏名	住所	宗派	寺院名
会長	岸野教司	城里町徳蔵	真言宗 智山派	徳蔵寺
副会長	黒澤彰哉	かすみがうら市下志筑	真言宗 智山派	文殊院
副会長	徳永光由	水戸市城東	日蓮宗	妙道教会
副会長	奥田俊裕	水戸市元山町	時宗	神応寺
顧問	中村純崇	水戸市元吉田町	天台宗	薬王院
顧問	松本一浩	稲敷市西代	浄土宗	調法寺
顧問	鈴木堯将	石岡市貝地	日蓮宗	平等寺
監事	永徳眞隆	常陸大宮市上岩瀬	浄土宗	誕生寺
監事	山崎孝裕	つくばみらい市城中	曹洞宗	瑞源寺
事務局長	倉持達哉	坂東市長谷	真言宗 智山派	長谷寺
事務局次長	日下光生	常総市菅生町	真言宗 智山派	無量寺
会計	小暮敦守	常陸大宮市上檜沢	真言宗 智山派	満福寺
総務部長	長谷川玄應	日立市西成沢	日蓮宗	宝塔寺
総務主事	木内良尊	常陸太田市上利員町	真言宗 智山派	鏡徳寺
教化部長	安西仁人	常陸太田市上宮河内町	浄土宗	菊蓮寺
教化主事	中西良健	鹿嶋市浜津賀	真言宗 智山派	慈眼寺
広報部長	綿引海淳	水戸市見川	日蓮宗	妙雲寺
広報主事	矢口阿照	石岡市下林	真言宗 智山派	観音寺
広報委員	黒澤彰彦	かすみがうら市下志筑	真言宗 智山派	文殊院
組織渉外部長	瀬浪純圓	水戸市見川（護國寺内）	天台宗	不動院
組織渉外主事	大曾根良博	鹿嶋市宮中	真言宗 智山派	護国院
組織渉外委員	小林咲慧	古河市旭町	日蓮宗	四恩寺
組織渉外委員	川井融翠	水戸市大場町	天台宗	東光寺

理事名簿

役職名	氏名	住所	宗派	寺院名
理事	渡邊英雅	潮来市洲崎	真言宗 豊山派	普門院
理事	山岸聖弘	筑西市伊佐山	真言宗 豊山派	延命寺
理事	伊藤善典	坂東市馬立	真言宗 智山派	自性院
理事	内山晴隆	那珂市戸	真言宗 智山派	文殊院
理事	常葉法雄	小美玉市竹原中郷	天台宗	永福寺
理事	瀬浪純圓	水戸市見川（護國寺内）	天台宗	不動院
理事	出村尚英	大子町袋田	曹洞宗	龍泰院
理事	大木道哉	石岡市根小屋	曹洞宗	泰寧寺
理事	椿文嶺	守谷市高野	臨済宗 妙心寺派	海禪寺
理事	横川貴教	境町	日蓮宗	実台寺
理事	古渡乗裕	牛久市牛久町	日蓮宗	観成院
理事	安西仁人	常陸太田市上宮河内町	浄土宗	菊蓮寺
理事	奥野輝秀	水戸市上水戸	浄土宗	光台寺
理事	佐竹知信	常陸太田市久米町	浄土真宗 本願寺派	正念寺
理事	藤眞澄	水戸市酒門町	真宗 大谷派	光圓寺
理事	四倉亮峰	桜川市真壁町古城	時宗	常永寺

宗務機関 兼 評議員名簿 (令和3年度)

宗務機関名	役職名	住 所	寺院名	氏 名
真言宗豊山派第1号宗務支所	支所長	常陸太田市岡田町	普門寺	大澤正敏
真言宗豊山派第2号宗務支所	支所長	つくば市栗原	北斗寺	熊田正浩
真言宗豊山派第3号宗務支所	支所長	古河市本町	尊勝院	尾上秀盛
真言宗豊山派第4号宗務支所	支所長	潮来市洲崎	普門院	渡邊英雅
真言宗豊山派中部宗務支所	支所長	筑西市伊佐山	延命寺	山岸聖弘
真言宗豊山派第5号宗務支所	支所長	古河市諸川	宝蔵寺	湯澤宥広
真言宗豊山派第6号宗務支所	支所長	石岡市山崎	吉祥院	照沼信興
真言宗智山派茨城第1教区宗務所	教区長	城里町徳蔵	徳蔵寺	岸野教司
真言宗智山派茨城第2教区宗務所	教区長	神栖市波崎	千手院	黒田照紀
新義真言宗茨城教区宗務所	教区長	土浦市藤沢	神宮寺	森川晃岳
天台宗茨城教区宗務所	所 長	笠間市押辺	宗務所	中村純亮
曹洞宗茨城県宗務所	所 長	つくばみらい市城中	瑞源寺	山崎孝裕
臨済宗妙心寺派東京教区第6部宗務支所	支所長	つくばみらい市筒戸	禪福寺	野村俊光
臨済宗妙心寺派東京教区第10部宗務支所	支所長	鹿嶋市宮中	根本寺	上原広明
臨済宗建長寺派茨城県宗務支所	支所長	土浦市小野	向上庵	三ツ井宗泉
日蓮宗茨城県宗務所	所 長	筑西市甲	星宮寺	相田要練
浄土宗茨城教区教務所	教区長	常総市豊岡町乙	安養寺	竹内勝美
浄土真宗本願寺派東京教区茨城東組	組 長	常陸太田市久米町	正念寺	佐竹知信
浄土真宗本願寺派東京教区茨城西組	組 長	常総市蔵持	願牛寺	稲葉眞弘
真宗大谷派東京教区茨城第一組	組 長	境町一ノ谷	妙安寺	中村好
真宗大谷派東京教区茨城第二組	組 長	ひたちなか市平磯町	聴法寺	菊巒真隆
時宗茨城県第8教区宗務支所	教区長	つくば市洞下	西光寺	小笠原仁乗
時宗茨城県第9教区宗務支所	教区長	阿見町掛馬	満徳寺	小林正孝

茨城県宗教連盟出向役員

令和3年～4年度

	役 職	氏 名	宗 派	寺 院 名
1	理 事	岸野教司	真言宗智山派	徳蔵寺
2	理 事	倉持達哉	真言宗智山派	長谷寺
3	評 議 員	永徳眞隆	浄土宗	誕生寺
4	評 議 員	黒澤彰哉	真言宗智山派	文殊院
5	評 議 員	徳永光由	日蓮宗	妙道教会
6	評 議 員	奥田俊裕	時 宗	神応寺
7	評 議 員	長谷川玄應	日蓮宗	宝塔寺
8	評 議 員	安西仁人	浄土宗	菊蓮寺

シャーラ・サンガ 名簿 (令和3年度)

氏 名	住 所	宗 派	寺 院 名
小笠原 聖 華	那珂市瓜蓮	浄 土 宗	常 福 寺
太 田 皓 弓	取手市宮和田	浄 土 宗	信 樂 寺
野 口 朝 緒	笠間市大田町	浄 土 宗	光 明 寺
原 法 苑	日立市金沢町	曹 洞 宗	長 福 寺
石 渕 萬 里	石岡市柿岡	曹 洞 宗	善 慶 寺
田 邊 明 子	結城市結城	時 宗	阿 弥 陀 寺
中 村 如 子	結城市結城	時 宗	常 光 寺
中 島 千 春	つくば市吉沼	時 宗	覚 心 寺
染 谷 妙 岱	坂東市小泉	日 蓮 宗	妙 龍 結 社
小 林 咲 慧	古河市旭町	日 蓮 宗	四 恩 寺
張 兆 蓮	埼玉県入間市野田	日 蓮 宗	宗 務 院
黒 須 妙 順	つくばみらい市野堀	日 蓮 宗	妙 栄 寺
徳 永 妙 乗	水戸市城東	日 蓮 宗	妙 道 教 会
江 田 蕉 妙	ひたちなか市三反田	日 蓮 宗	福 道 寺
中 村 妙 壽	土浦市中央	日 蓮 宗	妙 顕 寺
常 葉 倫 明	小美玉市竹原中郷 (永福寺内)	天 台 宗	安 穩 寺
川 井 融 翠	水戸市大場町	天 台 宗	東 光 寺
宮 本 寛 子	常総市古間木	天 台 宗	歓 喜 寺
坂 本 眞 観	稲敷市小野	天 台 宗	逢 善 寺
鶴 町 妙 仁	行方市両宿	天 台 宗	圓 長 寺
沼 田 妙 佳	鉾田市鉾田	天 台 宗	實 相 院
瀬 浪 純 恵	水戸市見川	天 台 宗	護 国 寺
三 嶋 達 真	城里町石塚	天 台 宗	薬 師 寺
関 和 音	竜ヶ崎市馴馬町	天 台 宗	常 光 院
中 村 純 華	水戸市元吉田町	天 台 宗	薬 王 院
藤 本 紀 子	日立市城南町	浄土真宗 本願寺派	西 光 寺
土 井 和 子	石岡市眞家	浄土真宗 本願寺派	明 圓 寺
吉 崎 真 奈 美	神栖市横瀬	浄土真宗 本願寺派	恵 光 寺
井 草 祐 海	古河市横山町	真言宗 豊山派	徳 星 寺
大 越 千 恵	城里町那珂西	真言宗 豊山派	寶 幢 院
来 栖 川 妙 幸	笠間市来栖	真言宗 智山派	岩 谷 寺
門 脇 美 和 子	水戸市有賀町	真言宗 智山派	慈 眼 寺





Twitter  公式HP  

婚礼・宴会・宿泊・会議

Ly レストラン・ビアガーデン

お気軽にお問い合わせください

Facebook  YouTube 

ホテルレイクビュー水戸 ●JR 水戸駅(南口)下車徒歩3分 ●駐車場 240台 〒310-0015茨城県水戸市宮町 1-6-1

お問い合わせ・ご予約 029-224-2727

令和 2 年度事業報告

(令和 2 年 4 月 1 日～令和 3 年 3 月 31 日)

期 日	事 業 内 容	開 催 地	参 加 者
4 月 13 日	監査	ホテルウエストヒルズ水戸	6 名
4 月 22 日	県仏教会理事会 (後日 書面決議)	石岡プラザホテル	中 止
4 月 30 日	茨城県刑務所出所者等就労支援協議会	水戸生涯学習センター	中 止
5 月 14 日	県宗教連盟理事会・評議員会	茨城県神社庁	2 名
5 月 18 日	県仏教会総会及び懇親会 (後日 書面決議)	石岡プラザホテル	中 止
6 月	シャーラ・サンガ懇談会・懇親会	水戸京成百貨店 9 F	延 期
7 月	茨城県宗教連盟理事会	茨城県神社庁	中 止
7 月 21 日	第 1 回広報委員会 (茨城佛教 41 号の件)・理事会	石岡プラザホテル	28 名
8 月	茨城県戦没者慰霊式典	県民文化センター	中 止
9 月	令和 2 年度 第 1 回関東甲信越静地区 (静岡) 宗教法人実務研修会 (文化庁主催)	県庁 総務課法制担当 029-301-2239	中 止
9 月 1 日	第 2 回広報委員会	妙雲寺	3 名
10 月 16 日	茨城県宗教連盟研修会	茨城県神社庁	中 止
10 月 28 日	研修会「医療と仏教」～新型コロナウイルス感染症の対策～ 倉松俊弘 (僧侶・医師)	ホテルウエストヒルズ水戸	32 名
11 月	令和 2 年度 第 2 回関東甲信越静地区 (茨城) 宗教法人実務研修会 (文化庁主催)	県庁 総務課法制担当 029-301-2239	中 止
11 月 9 日	シャーラ・サンガ懇談会	水戸京成百貨店 9 F	20 名
12 月 18 日	第 3 回広報委員会・役職者会議	ホテルレイクビュー水戸	15 名
1 月	全仏新年懇親会	東京プリンスホテル	中 止
1 月 27 日	第 4 回広報委員会 (最終校正)・理事会	石岡プラザホテル	20 名
2 月 8 日	第 10 回各宗派青年会会長等懇談会	一乗院	21 名
2 月 25 日	第 11 回各宗派布教師会会長等懇談会	ホテルウエストヒルズ水戸	16 名
3 月 5 日	第 5 回広報委員会 (茨城佛教 41 号発送)	観音寺	3 名
3 月 12 日	県宗教連盟理事会	茨城県神社庁	3 名
3 月 30 日	第 8 回宗派代議員・都道府県仏教会代議員会議	全日本仏教会 Web 会議	0 名

令和 3 年度事業計画 (報告を含む)

(令和 3 年 4 月 1 日～令和 4 年 3 月 31 日)

期 日	事 業 内 容	開 催 地	参 加 者
4 月 6 日	監査・令和 3 年度総会資料検証	ホテルウエストヒルズ水戸	6 名
4 月 23 日	県仏教会総会	ホテルウエストヒルズ水戸	31 名
4 月 28 日	茨城県刑務所出所者等就労支援事業協議会	水戸生涯学習センター	9/8に 延期・中止
5 月 19 日	県宗教連盟理事会・評議員会	茨城県神社庁	7 名
6 月 25 日	前監事 石崎信昭師本葬儀	高長寺	会長他
7 月 12 日	第 1 回広報委員会 (茨城佛教 42 号の件)・理事会	ホテルレイクビュー水戸	24 名
7 月	茨城県宗教連盟理事会	茨城県神社庁	中 止
8 月 26 日	茨城県戦没者慰霊式典	県民文化センター	要請無
8 月 31 日	第 2 回広報委員会	観音寺	3 名
9 月	令和 3 年度 第 1 回関東甲信越静地区 宗教法人実務研修会 (文化庁主催)	県庁 総務課法制担当 029-301-2239	中 止
10 月	茨城県宗教連盟研修会	茨城県神社庁	中 止
10 月 1 日	研修会「家族面接の基礎知識」 高野光拡 (僧侶・臨床心理士)	ホテルウエストヒルズ水戸	来年 10/7に 延期
11 月	令和 3 年度 第 2 回関東甲信越静地区 宗教法人実務研修会 (文化庁主催)	県庁 総務課法制担当 029-301-2239	中 止
11 月 4 日	シャーラ・サンガ懇談会	水戸京成百貨店 9 F	来年に延期
12 月 13 日	第 3 回広報委員会・役職者会議	ホテルレイクビュー水戸	18 名
1 月 11 日	第 4 回広報委員会 (最終校正)・理事会	石岡プラザホテル	23 名
1 月	全仏新年懇親会	東京プリンスホテル	中 止
2 月 8 日	第 11 回各宗派青年会会長等懇談会	一乗院	中 止
2 月 14 日	第 12 回各宗派布教師会会長等懇談会	ホテルレイクビュー水戸	中 止
2 月	県宗教連盟理事会	茨城県神社庁	予 定
3 月	第 5 回広報委員会 (茨城佛教 42 号発送)		予 定
3 月	第 9 回宗派代議員・都道府県仏教会代議員会議		予 定

各宗転法

「祖師先徳鑽仰大法会 伝教大師
一千二百年大遠忌茨城教区報恩法要」

天台宗 圓福寺 本田 純耕

天台宗茨城教区では、令和三年五月二十二日に水戸市薬王院本堂にて「祖師先徳鑽仰大法会伝教大師一千二百年大遠忌茨城教区報恩法要」を奉修いたしました。



傳教大師 一千二百年大遠忌 茨城教区法要

天台宗では平成二十四年より祖師先徳鑽仰大法会を実施しております。特に本年は宗祖伝教大師の入滅一千二百年目の御祥当にあたり、本法要は事業の掉尾を飾る行事として比叡山延暦寺にて奉修される予定でした。しかし、新型コロナウイルス感染症拡大による延期と比叡山での奉修中止の決定を受けて、最終的に規模縮小・感染防止対策徹底の上、教区内での開催へと変更になりました。



薬王院御田植祭薬師如来示現会

薬王院では例年五月第四土曜日に「薬王院御田植祭薬師如来示現会」が開催されております。今回の教区法要はこの祭禮に合わせる形をとり、法華三昧に示現会の薬師供、護摩供、毘沙門天供を盛り込んだ次第としました。導師

は当山住職中村純亮茨城教区宗務所長が務められ、教区役職員十九名出仕のもと奉修いたしました。本尊薬師如来像も御開帳され、両脇侍菩薩・十二神将と並ぶ須弥壇上は荘嚴な雰囲気でした。最後に参列者全員で伝教大師和讃をお唱えして宗祖の御遺徳を偲びました。紆余曲折ありましたが、無事教区法要を円成できたことは、昨今の状況下にあつて望外の喜びです。今回の法要で祖師への報恩と共に、新型コロナウイルスによる厄難の終息をご祈念いたしました。皆様のもとに一日も早く平穩無事な日常が戻ることを願って止みません。

「真言宗智山派茨城第一教区報告」
真言宗智山派茨城第一副教区長
寶珠院 深瀬 隆純

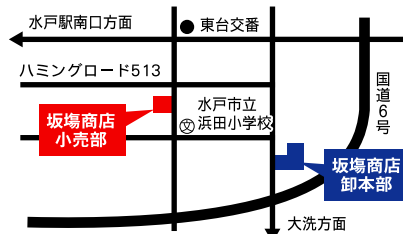
コロナ禍に改善の気配は見られるが今年度も教区としての活動はほとんど休止状態にある。毎年五月に行う教区総会と研修会、彼岸明けに予定される研修旅行などはいずれも中止になった。年末に行う教区講習会とその後の懇親会については十月末の役員会で開催が決定した。このような状況なので報告するような事項もない。それで今回は本年度、総本山智積院内智山専修学院



創業 明治26年

お線香・かおりの店 **坂場商店 小売部**
寺院用長才線香・進物用線香・お香・香炉 各種
水戸市本町2-7-8 tel: 029 (231) 6217

日用品・雑貨卸業 **坂場商店 卸本部**
日用品、雑貨、文具、事務機器 各種
水戸市浜田2-15-39 tel: 029-225-3138

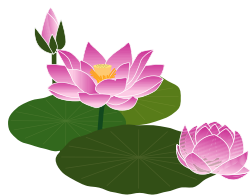


に入学した私の弟子と、専修学院の日常について紹介しようと思う。

まず弟子だが、千葉県在住の五十代の女性である。縁があつて知り合い、当時は看護師をしていたが人間の臨終などに立ち会ううちに生死の根源についての疑問が湧き、自ら仏道修行することでも回答を出したいと思うようになった。昨秋私の自坊でそのような決意を表明したので、智山専修学院の願書を取り、入学を果たした。今年度は十九名の院生で修行に励んでいる。九月半ばかり八週間に及ぶ「加行」に取り組んでいる。午前二時に起床して毎日三座の行を行っている。

私は行に入る前に京都まで激励に行き、成満する十一月十日以降に再び行って、真言行者の風貌を得たかどうかを確認するつもりでいる。

いづれ尼僧として、自坊の助法や智山派内の「尼僧の会」などのお手伝いが出るようであれば、結構なことだと期待している。



「曹洞宗茨城県宗務所のSDGs」
曹洞宗茨城県宗務所
人権擁護推進主事 江幡 徳照

宗務所の近くに「取手市立障害者福祉センターふじしろ」という施設があります。ノーマライゼーション（障害のある人も障害のない人も同等に生活し、ともにいきいきと活動できる社会を作ろうという考え方）で施設が運営され、取手市内のおよそ四十名の知的障害のある方々が利用されています。

作業内容は、割りばしの袋づめなどの内職作業、無農薬野菜の収穫、カフェでの接客、施設内の清掃作業などです。

センターふじしろが最も力を入れている作業が「オリジナルの着火剤の製造」です。バーベキューや薪ストーブの焚き付けに使う着火剤で、粉碎した木材と溶かしたロウソクを固めて造られますが、材料となるロウソクが不足しており販売店の注文に対応できない状態が続いていました。

この状態を打開する為、センターふじしろの職員が関係事業所に協力依頼に奔走し、曹洞宗茨城県宗務所の山崎所長にも相談がありました。

これを受けて茨城県宗務所では、「短く法要に使えるなくなったロウソクが知的障害者の生きる力になる」ことから、

昨年度より県内寺院への各種通知発送の際に、また茨城県仏教会会報、曹洞宗茨城県所報や曹洞宗関東管区教化センターだよりなどを通じて「燃え残ったロウソク」の寄付をお願いいたしましたところ、この活動に賛同された大本山永平寺、大本山總持寺、永平寺別院、總持寺祖院をはじめ、県内外寺院、葬祭業者の方々からご協力の手が差し伸べられました。川崎葬祭員協同組合からは、約二百キログラムの大量のロウソクが寄付され、贈呈式も行われました。

捨ててしまえばゴミになるロウソクを福祉施設に寄付し、利用可能な資源として活用することは、SDGsの目標十二番目「つくる責任 つかう責任」につながります。また、提供されたロウソクは障害者の雇用と賃金を生み、目標八番目「働きがいも経済成長も」につながります。

一方、寺族会（主に住職の配偶者で組織される）では、フードロスをなくするための活動としてフードバンク茨城が設置する「きずなBOX」に食品を寄付する活動を進めています。これはSDGsの目標一番目「貧困をなくそう」、目標二番目「飢餓をゼロに」、目標三番目の「すべての人に健康と福祉を」につながります。

このように、SDGsに向けた実践

創業150年にわたる実績と信頼でお客様の期待に応えます。

墓石・寺院仏具のことなら、笹本石材にお任せください!

笹本石材(株) 創業明治三年



石とお仏壇 ささもと

フリーダイヤル

0120-019-148

ホームページはこちら!

笹本石材

検索

鹿嶋本店 鹿嶋市宮中1-10-10

☎ 0299-82-1548

佐原店 香取市佐原木335-3

☎ 0478-55-1401

東店 稲敷市西代1202

☎ 0299-78-3301



的な取り組みを進めています。寺院は、人々を安心に導くととても大切な存在であり、決してなくしてはならないものです。

世界中で取り組みが進められているSDGs、茨城県仏教会寺院におかれましては、それぞれの宗旨に則り、様々な活動を通して取り組みを進めていただきたいと思います。

「日蓮宗北関東教区教化研究会議『LGBTQを考える』」
性的少数者とう向き合うか
日蓮宗教区教研運営委員
実台寺 横川 貴教

日蓮宗茨城県宗務所は、令和三年度北関東教区教化研究会議の当番管区として、令和四年二月二十一日に、感染対策を考慮し、リモート会議・オンライン形式の【ズーム】を使用した研究会議を行った。本年度の研究テーマは『LGBTQを考える』。性的少数者とう向き合うか。開催趣旨【妙法蓮華経 常不軽菩薩品 第二十一「我深く汝等を敬う」この常不軽菩薩の言葉は、相手の存在を認め尊重することを宣言したものと言えよう。それは多様な価値観を、そしてその価値観をもつ多様な存在を尊重するという精神を表明したものと見えまいか。現代社会において、世界的なレベルでこの精神が広く共有されつつあり、様々な変化をもたらしている。その一つに、性的マイ

ノリティ(LGBTQ)への対応が挙げられる。かつては、男性は男性・女性には女性として区別され、それぞれの価値観によって制約が加えられるのが当然の時代であったが、それぞれの性的指向・性自認を尊重し認め合い、多様性にあふれた豊かな社会を目指すようになってきているのである。更に近年、LGBTQは「Sexual Orientation and Gender Identity(性指向と性的アイデンティティ)」の頭文字からSOGIという言葉で表現されることもある。これは「誰もが」それぞれのセクシュアリティを持っているという考え方に基づいている。檀信徒・未信徒の教化を通して世界に関わる我々僧侶も、この大きな変化に対して旧来の考え方にとらわれず、正しい目を向ける確に判断をしていかなければならない時期にきている。そこで今年度の北関東教化研究会議では、講師に曹洞宗総合研究センターにて諸問題について研究し、新宿ゲイバーのマスターの経験をお持ちの、曹洞宗宗務庁 人権擁護推進本部嘱託員、熊本県 泰陽禅寺副住職の本多清寛師をお招きし、LGBTQについての知識や、実際に僧侶として直面した場面などについて問題提起を頂き、見識を深めていきたい」とのもとに行った。

茨城共同サービス株式会社

JA祭典

優しいお葬式をご提供いたします

フリーダイヤル 24時間365日対応
0800-8006-506

どんな事でもお気軽にご相談ください。

ホームページはこちら
<https://www.jhanzo-kyodo.jp>

■東京戸本ホール	☎029-247-5942	■茨城水戸ホール	☎0297-34-0983
■おくのやホール	☎029-219-0993	■なめがた湖浜ホール	☎0297-80-1889
■新茨城 平安水戸ホール	☎029-297-7722	■いなしきホール	☎0297-87-5942
■埼玉 さいたまホール	☎029-291-1124	■小絹ホール	☎0297-52-5942
■ひたちなかホール	☎029-295-5942	■山王ホール	☎0297-70-4194
■全上 宇都宮ホール	☎029-354-0993		
■那珂 那珂ホール	☎029-352-0993		

県央地区

県南地区

「真言宗豊山派」

茨城県布教師会活動報告

真言宗豊山派茨城県布教師会
広報部 神島 祐志

本会は、現在、会員数一六七名を有しており、会長のつくば市一乗院住職鈴木曉仁僧正を中心として、様々な事業を行っております。今年度はコロナ禍において、活動の多くが、形態を変えての実施となりました。この度は、その一部をご報告致します。

(一) 総会（書面決裁）

例年六月頃に開催してりましたが、本年は、新型コロナウイルスの影響を鑑み、総会に代えて書面にての決裁という方法をとりました。

(二) 教材の提供

本年は名取芳彦氏監修、宮下真氏著書の書籍「生き方が変わる！空海 黄金の言葉」を教材部で選定し、会員に配布しました。

(三) 研修会

研修会の開催を計画しておりましたが、今年度は、新型コロナウイルス感染症防止のため、中止となりました。その代替研修として、會報第五十九号において、宗派碩学の白石凌海師、榊義孝師に寄稿していただき、紙上研修会という形で実施しました。

(四) 會報第五十九号発行

年に一度、総会時に発行しております會報は第五十九号になりました。

(五) 歳末助け合い募金

令和二年十二月

毎年年末に実施している歳末助け合い募金において、集った募金七十九万二千元を真言宗豊山派福祉基金に寄付しました。



本会会長より宗務総長へ歳末助け合い募金を寄託（東京 宗務所）

「防護服支援プロジェクト」

天台宗 東浄寺 瀧川 真照

天台宗を開かれた伝教大師最澄さまの著書である『天台法華宗年分学生式（山家学生式）』の中に「国宝とは何物ぞ 宝とは道心なり 道心ある人を

名づけて国宝と為す 故に古人の言わく 径寸十枚、是れ国宝に非ず 一隅を照らす 此れ則ち国宝なり」と言う言葉がございます。要約しますと、

いかに財を築いて成功したとしても、それが国の宝というのではなく、どんな立場でも、また何処にいても、世のため人のために善を尽くす人こそが国の宝であること。そして、一人一人が自らの周りを照らしていけば自ずと社会全体が明るくなるという教えであります。

私が会長を務めます茨城天台仏教青年会も日々この教えを大切に活動して参りますが、昨今の新型コロナウイルスにより大きく制限されることとなりました。

しかしこんな時であるからこそ意義のある活動として、東京に本部を置きます任意団体『防護服支援プロジェクト』のボランティアに携わらせて頂きました。

内容としては、ポリ袋と養生テープを使い簡易防護服を作り、医療機関や高齢者施設に無償提供するというたものであります。医療現場では深刻な医療資材の不足が日々起きており、そんな中一人ひとりが自宅ですることと、して始まった支援プロジェクトです。現時点では全国千人以上のボランティア

ア（個人・団体）の方々が約九万三千着を提供しております。

緊急事態宣言、三密を守りながらの活動により多くを提供出来たわけではありませんが、防護服という形で新型コロナウイルスと日々戦っている関係者の一助になるよう真心をもって支援させて頂きました。



様々な人々の努力によりコロナ収束も見えてきた昨今、人と人との繋がりは変わらないながらも関わり合いは新しいステージに突入した気がします。寺院の在り方も少しずつ時代にあつた変化が必要になってくる、そんな風になります。

しかし今も昔も誰かが誰かを思いやりいたわりのある行動や言葉はとても尊いものであります。プロジェクトに参加し紡いだ光。一隅を照らせた光であれたらと思います。

『臨死体験』
立花隆が見た死後の世界とは…
真言宗智山派
自性院 伊藤 善典

コロナ禍のもと、多くの著名人の訃報が伝えられました。先日記ャーナリストの立花隆の死が大きく報じられました。政治、宗教、科学のジャンルを超え、自分が興味や関心を持った事柄に対して、納得がいくまで徹底して調べる姿は周囲から「知の巨人」と称されました。

晩年彼の関心は、死後の世界に向けられました。「人は死んだ後どうなるのか？」おそらく人類が思考を持った時から抱えてきたであろう永遠の疑問に立花は、生と死の間際をさまよって再び生き返った、世界中の臨死体験者の証言を調査することで、その答えを探ろうと試みました。

三途の川や一面に咲く花畑、自分の知らない先祖との出会い、目映いばかりの光、魂の体外離脱など…。国や文

化、生前の経験が違ってても、臨死を体験した人が語る内容には不思議なほど共通点がありました。しかしそれらは、「死に臨んだ脳の混乱によるただの幻想」という疑念も残ります。立花は、それらのひとつひとつを冷静に分析し「幻想」では説明がつかない、いくつかの事柄が死後の世界で体験することではないかと考えました。また、京都大学で臨死現象を研究しているカール・ベッカー博士もこの疑問に「臨死体験のすべてを、脳が作り出した幻覚や錯乱状態だと言って片づけるのは合理的ではなく、科学的でもない」と答えています。

以前NHKスペシャルで『チベット死者の書』が放映されました。チベット仏教で、亡くなってから四十九日まで僧が死者の枕元で唱え、輪廻からの解脱を導くお経が、臨死体験の内容と酷似していることからそれが死後の世界ではないかと話題になり注目されたこともあります。

「死後の世界」この結論は、私たちがいつか死を迎えた時に出来ますが、興味深いのは臨死体験をした全ての人が「死への恐怖がなくなった」と語っていることです。

立花隆は今、どんな世界を見ているのでしょうか。

総合御寺院用仏具専門店

福祿堂佛具店

取り扱い商品

- ◆宮殿・厨子・須弥壇等榿木・塗り箔仏具
- ◆御仏像(木彫)・欄間等彫刻製品
- ◆木魚・魚鼓・鑿子等囃物仏具
- ◆天井絵・襖絵他彩色製品 ◆天蓋・幢幡・ヨーラク製品
- ◆銅製品・金製品・掛軸・記念品
- ◆納骨壇・山門鐘堂建立・修理修復・設計企画等

0120-77-2969

ホームページ <http://www.sichifuku.jp>

本社・工場・展示場 〒834-0111 福岡県八女郡広川町日吉 1407
 関東営業所 〒347-0063 埼玉県加須市久下4丁目1-2

ホームページ  YouTubeチャンネル 

「御詠歌と出会って」

シャラー・サンガ会員

浄土宗 野口 朝緒

十二年前、突然夫を亡くして「悲しみ」しかない辛い日々を送っていた中、私は詠唱とのご縁をいただきました。最初はそれがどういものか全くわからずに講習会に参加をさせていただ

ましたが、ぼつかり空いてしまった私の心の中にとても自然に入ってきました。元々音楽の仕事をしていた私でしたが、それまで出合わなかった未知の世界。とても興味が湧いて新鮮な気持ちになりました。

浄土宗では、御詠歌・御和讃・お舞と三つに分かれているのを総して「詠唱」と申します。いずれもお念仏の心を大切に持ちながら、御詠歌では法然上人御作の「和歌」を中心としてお念仏や仏の教えを学びつつお唱えし、御和讃では各種法要や行事に込められた教えや願い、ご供養する心などを学びながらお唱えいたします。そしてそれぞれの方々たちが、心の中に持つ、亡き方への想い・愛しい魂と向かい合う時間でもあります。

一緒に詠唱を学んで下さる檀家さん方も、改めてお念仏の大切さや日常ではなかなかわかりにくい仏教全般のこ

と・お作法のことなどを先生に教えていただける、とても良い機会だとおっしゃって下さり、この時間を楽しみにお寺に通って下さいます。私自身も気が付かされることも多く、未熟な私には詠唱を通して学ぶことがまだまだたくさんあります。そこそこの年令に達してはおりますが、心は今も成長しているように感じています。

この詠唱の素晴らしさを何とか広げたいと思い、いろいろな方にお話をしてお誘いするのですが、「歌は苦手」と言われてしまうことがよくあります。しかし、詠唱は単なる「歌」ではないのです。内容をきちんと理解し、音程にこだわらず言葉を中心に、そこに湧き出る心でお唱えをします。時には言葉を声に出して読むだけでも良いのです。ですが、人に伝えることは難しいです。

自坊では、お通夜の時や法要時に御和讃をお唱えすることがあります。御忌法要・施餓鬼会法要などお寺の行事でも奉納いたします。参列されている方々も、ご一緒に口ずさんで下さいませ。この事はとても大切なご供養ではないかと思うのです。きつかけがどういう形でも、宗派の垣根を越え詠唱に興味を持って下さる方が増えること、そして感動や気付きを共有する事が出

来るようになること。それを心から望み期待しております。最後にいくつかご紹介させていただきます。

「月かげの御詠歌」法然上人御作

(月の光のこと)
月かげの いたらぬ里はなけれども
ながむる人の 心にぞすむ

「光明撰取の御和讃」(一番)

人のこの世はながくして
かわらぬ春とおもいしに
無常の風はへだてなく
はかなき夢となりにけり

「追善供養御和讃」(二番)

弥陀のみ光 念じつつ
面影ともに 懐かしみ
回向ささぐる 御供養
み霊よここに 受け給え
南無阿弥陀仏 阿弥陀仏

紙面の都合上全部の歌詞を載せての詳しいご説明が出来ませんが、私はいつも心を込めて、み仏の救いを信じ亡き夫のみ霊に話しかけるつもりでお唱えをしております。 合掌

作務衣
白衣
改良服
襦袢
雪駄 足袋

Tel 048-853-9624
Fax 048-853-8631

お仕立て券
お洗濯
その他特注

HP、公開中。

<http://www.seiryuhachibu.com/>

真言宗智山派文殊院 黒澤 彰哉

柳田國男と間引き絵馬

民俗学の父とよばれた柳田國男（やなぎたくにお）については、昨年十一月にNHKで「遠野物語をゆく」柳田國男の世界」が放送されましたので、ご存じの方も多いと思います。しかし、柳田が少年期に利根町布川に住んでいたことは、案外知られていないのではないのでしょうか。

今回は、柳田が子供時代に強烈な印象を受け、民俗学を生み出すきっかけになった間引き絵馬を御紹介いたします。この間引き絵馬を所蔵されているのは真言宗豊山派徳満寺（生芝俊正御住職）で、生芝師からは寺の歴史や地藏祭り（地藏市）、太刀祭りなどのお話しをうかがったほか、客殿にある間引き絵馬と地藏堂の内部、それに境内の石仏や太刀祭りに使う龍頭などを御案内いただきました。

◆柳田と間引き絵馬

柳田と間引き絵馬について話を進め



生芝師(右)と筆者



小川家の土蔵



柳田國男記念公苑

る前に、柳田と布川の関わりについて述べてみたいと思います。明治八年、兵庫県神東郡辻川村（現福崎町辻川）の医師であった松岡家に、八人兄弟の六男として生まれた國男は、十二歳の時から利根町布川にいた長兄鼎のもとで暮らし始めました。この時、兄の鼎は小川家の離れで済衆医院を開いていたのですが、その土蔵には江戸時代末期の医師で布川に居住していた赤松宗旦の『利根川凶志』や、数多くの凶書が収蔵されていました。

明治二十六年、兄の鼎が千葉県布川に移住するまで布川で暮らしていたのですが、この多感な少年時代に体験した出来事と、小川家の土蔵における読書が國男を民俗学に向かわせる根源となったようです（柳田姓は明治三十四年に柳田家に養嗣子に入ってからのものである）。

この時の出来事を思い出して書いたのが『故郷七十年』に掲載された「布川のこと」と題した一文です。その部分を紹介しましょう。

私の印象に最も強く残っているのは、あの河畔に地藏堂があり、誰が奉納

したものか堂の正面右手に一枚の彩色された絵馬が掛けてあったことである。その凶柄が、産褥の女が鉢巻を締めて生まれたばかりの嬰兒を抑えつけているという悲惨なものであった。障子にその女の影絵が映り、それには角が生えている。その傍らに地藏様が立って泣いているというその意味を、私は子供心に理解し、寒いような心になったことを今も憶えている。

というものです。現在、利根町では小川家の場所を柳田國男記念公苑として整備し、柳田の第二の故郷として公開しています。

柳田が見た絵馬は子返し絵馬ともいわれているもので、産まれたばかりの子供の顔をおさえる女性の姿がなま



間引き絵馬



地藏堂



客殿

ましく描かれています。なぜ子返し絵馬といわれたのかというと、七歳までは神の子なので神に返すと理解されたからです。柳田が見た時は地藏菩薩が泣いているように見えたようですが、現在は剥落が進み蓮台と足元で地藏菩薩と分かるだけになっています。

ところで、私が徳満寺の間引き絵馬を見たのは、今回が初めてではありません。以前に勤務した小学校が布川の隣にあつたので、利根町に赴任した時に見学しましたし、利根町に赴任する前の職場であつた県立歴史館では、特別展茨城の絵馬の展覧中に十分に観察することができました。そういうわけで、柳田と徳満寺の間引き絵馬については、以前から思うところがあつたのです。

◆柳田説への疑問

今回、柳田と徳満寺の間引き絵馬について書こうと思ったのは、柳田が書いた文章の中に気になる箇所が存在していたからです。少し長くなりますが抜きだしてみしましょう。

布川の町に行つてもう一つ驚いたことはどの家もツイイ・キンダー・シ

STEM(二児制)で一軒の家には男児と女児、もしくは女児と男児の二人ずつしかないということであった。(中略)これは今行われているような人工妊娠中絶の方式ではなく、もっと露骨な方式が採られて来たわけである。あの地方も一度は天明の飢饉に見舞われ、ついで襲った天保の飢饉はそれほどの被害は資料の上に見当たらずとも、さきの飢饉の驚きを保ったまま天保のそれに入ったのであろうと思われる。

長兄の所にもよく死亡診断書の作製を依頼に町民が訪れたという事例をよく聞かされたものであったが、兄は多くの場合は拒絶していたようである。

この文章を読むと、利根町布川では明治二十年頃まで間引きが行われていて、医師が死亡診断書を作成していたということになります。つまり、柳田によれば間引き絵馬は二児制の表徴ということになるのです。

ところで、間引きによる産児制限ですが、江戸時代は貧富の差に関係なく全国どの地域でも行われていたようで、水戸藩では徳川光圀が生まれた時、父の頼房が家臣に水に流すよう命じたというの有名な話です。大名家ですえこのような状況なのですから、庶民の家でも普通に産児制限が行われたことは想像に難くありません。間引きを子返しと称するのも、子供にたいする贖罪の意識からで、間引きが常態化していたことを物語るものといえま

しょう。

しかしながら、間引きの取り締まりが行われなかつたわけではありません。幕府や諸藩は江戸時代を通して間引き禁止令を出したり、貧困の家庭に養育料を出したりして、子殺しを防ぐ政策を行っていました。

また、民間では間引きの教諭書である『子孫繁昌手引草』が出版されたり、出雲国の橘義天のように『捨子教戒の語』を出したりして、子供の養育の大切さが呼びかけられていました。江戸幕府の間引きを禁止する政策は、明治新政府にも引き継がれており、明治元年(一八六八年)には墮胎禁止令が公布されました。

このようなことから、明治時代に間引きは公然と行われなくなつたと理解してもよいのではないのでしょうか。そうすると、明治二十年頃に布川で間引きが常態化していたというのは信じ難く、布川が二児制だったとする柳田の考えに疑問が生じるのです。そこで、柳田説について批判的に検討していきたいと思ひます。



子孫繁昌手引草

◆間引き絵馬の分布と背景

まず間引き絵馬の分布ですが、全国どの地域にも見られたわけではなく、江戸時代に飢饉が多かつた東北地方北部では間引き絵馬は見られません。間引き絵馬は、東北地方南部から関東地方の寺社で確認されており、具体的に見ていくと東北地方南部では宮城県南三陸町大雄寺と山形県西置賜郡恩徳寺、関東地方では稲敷市満願寺、柏市弘誓院、野田市堤台延命地藏尊、狭山市白髭神社、太田市青蓮寺、秩父市菊水寺などの利根川・荒川の河川流域に分布しているものと、千葉県長南町笠森寺、群馬県渋川市角谷戸葉師堂、栃木県芳賀町城興寺などがあります。

次に、奉納の背景を考えてみましょう。徳満寺は地藏菩薩の信仰として地藏祭り(地藏市)が行われており、近隣からだけでなく利根川の対岸である千葉県からも多くの参拝者が集まります。天台宗の満願寺は釈迦如来が本尊ですが、北条政子が寄進した延命地藏尊が祀られています。時宗の青蓮寺は、日を限つて願をかけると満願の日に必ずかなえてくれるという日限地藏の信仰があります。城興寺も延生地藏尊の信仰があり、女人講中によつて間引き絵馬が奉納されています。これらのことから、寺院に奉納された背景に地藏菩薩への厚い信仰があることは明らかです。

このほか、菊水寺は聖観音菩薩を本尊とする曹洞宗の寺院で秩父三十四観音霊場の札所ですが、秩父聖人とよば

れた井上如常による子返しの図と孝行和讃の絵馬が本堂に掛けられており、間引き絵馬の版木も保管されていることから、道徳的教育者の存在が分かります。

また、真言宗豊山派の弘誓院は本尊が観音菩薩ですが、間引き絵馬に「四国秩父坂東百堂願諸願成就」と記されていることから、菊水寺の絵馬に影響を受けて奉納されたことが考えられます。同様に地域の教育者によつて奉納されているのが、堤台延命地藏尊の間引き絵馬で、地元で私塾をひらいていた木村愛山という人物によつて奉納されています。

笠森寺は、坂東三十三観音霊場の札所となつていことから、観音堂には多数の絵馬が掛けられています。間引き絵馬はその中でも多くの人々の目に留まり、視覚的な効果をあげていたものと思われまふ。



千葉県笠森寺
坂東三十三観音霊場の観音堂内には、多くの絵馬が掛けられている



利根川東遷図



掘削された羽根野台地 (↓)

以上のようなことから、間引き絵馬が奉納された背景として、厚い地藏信仰の存在、道徳的な教育者の存在、人々が数多く集まる視覚的な効果がある場所の存在、と考えることができるのではないだろうか。柳田のように、間引きが行われた地域だから間引き絵馬が存在するの考えるのは間違いないような気がするのです。因みに、明治初期に日本を訪れたエドワード・モース(大森貝塚の発見者)は、「私は世界中に日本ほど赤坊のために尽くす国はないと確信する」と述べています。

◆交通の要衝の地だった布川

次に、柳田の二児制を批判する根拠として、布川が交通の要衝の地であったことを述べてみたいと思います。下総国相馬郡に属していた布川は、平安時代は平安京と常陸国を結ぶ東海道、鎌倉時代は鎌倉と常陸国を結ぶ鎌倉街道、江戸時代前期は江戸と水戸を結ぶ

水戸街道のルート上にありました。それだけでなく、徳川家康が戦国時代から江戸時代前期にかけて行った利根川東遷では、江戸湾に流れていた利根川を現在ののように銚子へ流すようにしたのですが、利根町域では羽根野台地を掘削して小貝川の流れを現在の利根川に流入(写真↓)させたり、布佐と布川の台地を開削して利根川を直線的な河道にしたりすることが行われました。

この利根川東遷の結果、遭難事故の多い銚子沖を廻らずに太平洋から利根川を上って江戸湾に入る水運が発達し、これによって東北地方の物資を江戸まで船で運ぶことができるようになり、布川はその水運の河港のひとつとなったのです。布川の地が港として栄えた景観は、赤松宗旦による「利根川図誌」の挿絵に表れています。この図は徳満寺の地藏市の様子を描いたものですが、蔵の立ち並ぶ様子や船が川岸に係留さ



利根川図誌 (地藏市)

れているところなど、江戸時代末期の布川の栄えた景観が見事に描かれています。布川が平安時代から明治時代まで交通の要衝の地であり、特に江戸時代から明治時代前期にかけて多くの人々が荷物の輸送などに従事していたことを考えると、間引きが常態化するような貧しい土地であったとはいえないのではないのでしょうか。

◆徳満寺間引き絵馬が奉納された理由

徳満寺の間引き絵馬が有名なのは、女性の表情や子供の顔に手を置く動作がリアルであること、服装や莫蔭・障子・棧などが写實的に描かれていることです。これは紙に描かれていることからできることで、極めて絵画性が



徳満寺地藏菩薩 (写真パネルを複写)

高いといえます。このような絵馬が作成されたのは、利根町に絵馬が数多く存在することと関係がありそうです。徳満寺に隣接する金刀比羅神社には、天保十四年(一八四三)に奉納された布川河岸絵馬があり、利根川の河港として栄えた布川の様子が描かれています。裏には約一四〇名の寄進者の名前が記されており、絵馬を奉納する文化が存在していたことを物語っています。

以上のことから徳満寺の間引き絵馬は、地藏菩薩への厚い信仰、間引きの抑制を願った願主と優れた絵師の存在、そして絵馬を奉納する文化が地域に根付いていたことが奉納された理由といえます。布川の二児制というのは柳田の七十年後の記憶であり、柳田の記憶違いか、あるいは創作であった可能性が考えられます。間引き絵馬の存在から、経済的に貧しい地域であったと見るのか、それとも豊かな地域であったと見るのか、相反する見方を私たちに投げかけているようです。

本文は以前から考えていたものであり、今回は写真撮影を目的に訪問させていただきました。御丁寧な対応を頂いた生芝御住職に感謝申し上げます。

税務調査への対応法（収入編）



真言宗智山派
阿弥陀院住職・税理士
河村 照円

石岡市にて真言宗智山派阿弥陀院の住職をさせていた、だいている河村照円といます。法務の傍ら、税理士として主に寺院の会計・税務・運営相談などを行っており、教区や青年会などでの講演や『月刊住職（興山舎）』や『地域寺院（大正大学出版会）』の連載記事の執筆なども行っています。前号に引き続き、私が各地のお寺の顧問税理士として経験してきた税務調査について、その対応法をご紹介したいと思います。

前号は準備編ということで、税務署から電話がかかってくるまでから実際にお寺で調査が行われるまでに、どのような準備をしたら良いのかについて書きました。今回は実際にお寺での調査において、どのような質問をされるのか、そしてその注意点について書いてみたいと思います。

税務調査の大まかな流れは次のようになっています。

①電話で調査日程の連絡

②日程確定後、詳細な必要書類などの連絡

③お寺にて税務調査開始（多くの場合二日間）

④初日は概要の質問と収入の調査

⑤二日目は初日の流れを受けて収入の調査と支出の調査

⑥その後指摘事項の連絡

⑦異義がなければ納税 異義があれば不服申し立てと裁判

前号では②までの流れについて解説を行いましたので、今回は③の税務調査が始まるからの対応法です。

まずは税務調査官の自己紹介から始まります。コロナ前は一人でやっていたことが多かったのですが、コロナ渦においては二人でやってくることもあります。そのかわり滞在時間が短くなっています。長時間、同じ空間に滞在することを避ける狙いがあると思われるのですが、訪問回数が増える傾向もあり、調査効率は落ちていると言わざるを得ません。

自己紹介ののち、「本堂にお参りさせていただきます」と尋ねられることもあるので、特に問題がなければ案内してあげます。このとき、ご本尊様に手を合わせたいと思っている調査官もいますが、本当の狙いは、本堂内に掲示さ

れているかもしれない「葬儀布施や寄付の金額」を見たいと思っているのです。

◆初日の午前中は全体像の把握

税務調査ではいきなり帳簿を見始めるわけではなく、最初はお寺の縁起、住職になるまでの経緯、家族構成、お金の流れや担当者、総代世話人さんとの関係性、檀家数、葬儀や法事の平均額、施餓鬼や墓地管理費の平均額と件数など、お寺の全体像を把握するための質問を受けます。ここで回答したことはメモされていますので、のちほど同様の質問を受けた際、違う回答をすると思われる場合があります。聞かれたことだけに「正直に」答えていくのが鉄則です。

◆現金監査と過去帳閲覧

午後からはいよいよ帳簿を手チェックされます。最初に「現在の帳簿とお金を見せてください」と依頼されることが多いです。ここで帳簿の現金残高と実際のお金が一致していないと、「このお寺は経理がしっかりしていない。記録漏れが見つかりそうだ」といった印象を与えてしまいます。ですので、まずは現金残高を合わせることが大切なのです。

次に「過去帳を見せてください」と閲覧を求めてきます。この対応は住

職によって大きく分かります。過去帳は宗教性の高いもので宗派として閲覧を禁止されているから、といった理由で断ることも可能です。この過去帳の閲覧目的は「葬儀の事実」を把握することにあります。閲覧を拒否した場合には、過去帳に代わる葬儀の事実記録として、過去のカレンダーや手帳などを見せることとなります。過去帳を見せない方針で対応する場合、カレンダーや手帳に葬儀・法事の記録をしっかりと付けておくようにします。

◆収入で注意する点

基本的には逝去日や葬儀の日程をもとに、その前後できちんと葬儀布施の収入が記録されているかどうかを確認されます。そして収入が計上されていないと、それは住職が個人的に使ってしまった、つまりお寺から「その布施収入分だけ給料を支給した」ことになって、その給料に対して所得税が課されてしまいます。

注意すべき点は、葬儀日程と入金の日付が異なる場合です。たとえば生前戒名を授けていて、生前に葬儀の布施までいたっていた場合、葬儀前後の日付では帳簿へ入金されません。すでに何年も前に入金済みです。このようなときは、過去帳や手帳に「布施

は〇年〇月〇日に入金」といったメモを残しておく方が良いです。税務調査は数年前の葬儀について聞かれます。このような事前入金への布施について、その事実を返答できないと「計上漏れ」を疑われてしまいますので、メモを残す習慣がとて大切で。同様に葬儀からしばらく経って葬儀布施が入金された場合についても、メモを残しておくこと疑われずに済みます。

◆ もらえなかった布施がある場合

葬儀や法事を行ったけど布施がいただけなかった、そんな事例もたまに見受けられます。このようなときは当然ながら帳簿の収入欄には記録しませんので、税務調査では計上漏れを疑われます。対処法としては、のちほどトラブルにならないように、帳簿に「〇円」の入金で計上しておくようにします。

そして帳簿の摘要欄に「〇〇により布施いただけず」といったメモを残しておくのです。葬儀を行ったにもかかわらず入金がなかったことは事実ですので、それを帳簿に〇円で記録して「計上漏れではない」ことを意思表示しておきます。

◆ お膳料や車代も忘れずに記載

葬儀布施に合わせてお膳料や車代が

一緒に渡される場合については、それがきちんと収入欄に記録されているかもチェックされます。これらは金額的には少ないかもしれませんが、計上漏れが見つかると給料課税されてしまいます。悪質と判断されれば、加重算税といってペナルティ的な性格の税金（最大四十％）が課されるとともに、過去の調査期間が七年にされてしまう可能性もあります。同様に法礼・助法料などをいただいた際も収入欄への記録を忘れないようにしましょう。相手のお寺の帳簿には「支出欄」に計上されていますので、調べられればすぐに見つかってしまいます。金額にかかわらず、檀家さんからいただいたお金はずべてお寺の帳簿に記録し、入金しておけば税務調査で大けがをするようなことはありません。

◆ 収入調査の重要度

調査の順番としては、葬儀の布施が最初に調べられることが多いです。ひとつの計上漏れが大きく税額に反映されるからです。そして関連する四十九忌の法事、一周忌、三回忌の法事という感じで布施収入の計上漏れがないか調べられます。また施餓鬼収入の毎年の計上額を比較し、不自然に少ない年（多い年）がないかも確認されます。

塔婆収入についても購入した本数と収入に計上した本数に不自然な点がないか調べていきます。

墓地の契約状況、永代使用料の計上の有無、管理費の未納などについても調べられます。初日の午前中に墓地の区画数や永代使用料と管理費の金額についてすでに確認されていますので、実際の帳簿を見ながら大きく数字がズレていないか調べているのです。

さらに護持会費をお寺で管理している場合についても、檀家数と護持会費金額を掛け算して、その金額が計上されているか見られることとなります。

◆ 収益事業に該当する収入はあるか

宗教活動の布施収入以外に、駐車場として土地を貸している、物品を販売している、書道教室を運営している、といった収益事業に該当する収入がないかどうか調査対象です。よく指摘される事例としては、石材業者や仕出し業者からの紹介料（周旋業という収益事業）があります。ただし収益事業には「継続的」といった要件もありますので、たまたま年に一度受け取っただけ、のようなケースでは収益事業に該当しないといった反論をすることも可能です。

河村 照円

(阿弥陀院住職 税理士・行政書士)

〒三一五〇一三三

茨城県石岡市半田一一一七

TEL 〇二九九一四二二〇〇三

FAX 〇二九九一四二二四三三一

ホームページ

<http://www.i-otera.com/>

★講師依頼承ります

教区や青年会などの勉強会で、僧侶目線で会計や税金の解説をしています。

早さと正確をモットーに

より美しく、より創造的なプリントワークをめざして

センタ-印刷株式会社

〒310-0817 水戸市柳町1丁目1番1号
TEL 029-224-4535
FAX 029-225-5007

「創作阿修羅を描いて」

真言宗智山派

文殊院

内山

晴隆

私は子供の頃から絵が好きで、図画の授業がある曜日は、風邪ひいて熱があっても、その日は休む事はしませんでした。

中学、高校の興味の無い退屈な授業は、落書き用の大学ノートに先生の似顔絵や、アニメの主人公「サイボーグ009」、「矢吹ジョー」また、当時の憧れのクルマ（トヨタ2000GT、ハコスカGT）などを描いていました。

好きな絵画を布教に活かせたいと思い、平成十四年より写仏教室を開設、写仏の他に、受講者に自分の好きな仏さまを選んでもらいデッサンを勧めました。ほとんどの方は観音様が多く、男性は仁王を選び、その中でひとりの女性が阿修羅を描きたいとのこと。その方は奈良興福寺の阿修羅ファン倶楽部の会員で、阿修羅の顔立ちに惚れているそうです。

私は観音、仁王、四天王、など描きました。阿修羅は難しく、五、六枚は絵になりませんでした。

観音と弥勒菩薩は穏やかさと優しさを表現すれば、多少、見本の写真の姿と少し異なっていたとしても収まり良

くなります。不動明王は憤怒と力を強

調すれば、その姿を表現できますが、

阿修羅は非常に難しく、葛藤、慈悲、

憂を合わせ持つっており、目の線や額の

しわ、口元、頬の盛り上がった微妙な

タッチが繊細で無ければなりません。

写仏教室受講の方も、阿修羅像から

の受け取る印象は、「悲しそう」と感

ずる方、「怖い」と想う人もいます。

皆それぞれで違うのは、仏像の中で私

は阿修羅だけではないかと思えます。

描いていて思ったことは、川崎大師

に勤めていたときに境内に於いて、五

月に行われる薪能を観たことがあります。

焚き火の揺らぐ灯りの中で舞う能

面は、優しく、時には悲しく、そして

恐ろしく、角度によっても様々に変化

した様子は、阿修羅に共通している様

に思えます。

興福寺阿修羅像は保護のガラスと、

スポットライトに照らされた中に安置

されています。国宝に指定される以前

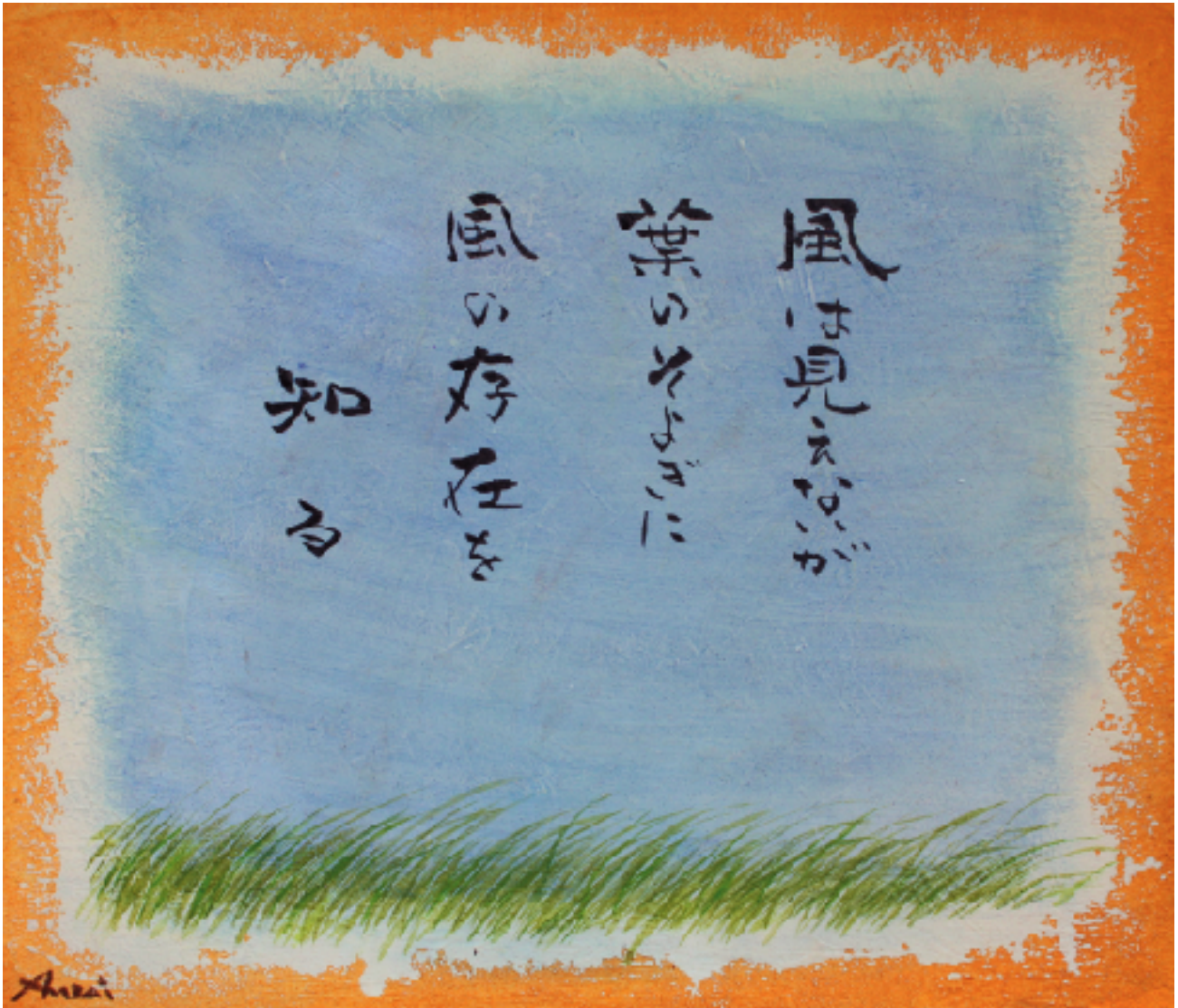
は、お堂内の燈明と、お堂に差し込む

変わり行く光りの中で、今とは異なる

表情を浮かべていたのではないかと思

います。





Aさん

「大変だ！遅れてしまう！」

急いで駆けだした廊下。玄関まであと少しの所で、廊下の柱に足をぶつけた！

「痛えー！！」思わずうずくまって指をさする。(不思議なもので親指はぶつからない。必ず小指である。)

「なんでこんな所に柱があるんだよ！」思わず柱をひっぱたく。

ムカムカしながら車を出発させると、信号は赤続き。おまけに工事による片側通行。

「くそ～！何で今日はこんなに朝からついてないんだよ～！最悪だー！ちくしょう！」

Bさん

「大変だ！遅れてしまう！」

急いで駆けだした廊下。玄関まであと少しの所で、廊下の柱に足をぶつけた！

「痛えー！！」思わずうずくまって指をさする。(不思議なもので親指はぶつからない。必ず小指である。)

「あ～、また亡くなったお袋が教えてくれたな。」思わず柱をさすって笑顔になる。

「わかった、わかった。急ぐときほど深呼吸して落ち着くんだっけね。」

安全に気をつけて車を出発させると、信号は赤続き。おまけに工事による片側通行。

「いや～、まだまだ気をつけろなんだね。それに時間には余裕を持って、だったっけね。」

亡き人の声を聞く。御仏の願いを受け止める・・・・・・。目には見えない、耳には聞こえないけれど、必ず私たちは温かい光に包まれています。心のチャンネルを合わせると、それがふっと分かります。

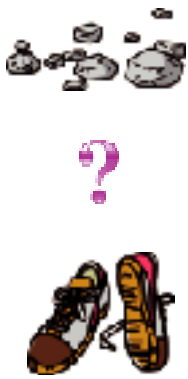
合 掌

浄土宗 菊蓮寺 安西 仁人

教化の広場 今後、教化部の活動の一環として掲載していく予定です。

我が身を振り返る

言葉集



人は転ぶと 坂のせいにする
坂がなければ 石のせいにする
石がなければ 靴のせいにする
人はなかなか
自分のせいにしようとしな

割って見せたや 私の心
見れば「」の
ことばかり

良薬口に苦し 良言耳に痛し

いやいやするから
ほねが おれる

どうせ
だって
でも
やらない言い訳を
探している自分

決断ができないのではない
欲を捨てきれないのである

人の悪口は うそでも面白い
自分の悪口は 本当でも腹が立つ

賢くなれと求むるこの世で
愚かさを知れと教えることこそ
本当の教えである

肉眼は他の非が見える
仏眼は己の非を見せる



他人がすると 非難することを
自分がすると 言い訳をする

腹立たば 鏡を出してツラを見よ
鬼の素顔が タダで見られる

人の一寸は見ゆれど
我が一尺は見えず

社寺建築
株式会社 モトタテ

新築・改修・リノベーションなどの
ご提案をさせていただきます

山形県酒田市宮海字明治 99-1
TEL: 0234-33-4343 FAX: 0234-33-4346
E-mail: info@mototate.co.jp

http://www.mototate.co.jp

使用写真: 小美玉市 永福寺
本堂・客殿






ご旅行のご用命は・・・

フリーダイヤル 0120-4041-77

御本山参拝・各地巡礼巡拝・
祖跡霊場参拝・中国シルクロード
お釈迦様の聖地
インド巡拝・ミャンマー仏教遺跡 … など

海外・国内・団体・個人問わず
お問合せ下さい!

本社営業所 東京都港区新橋 3-2-7 TEL03-3502-4041

ご宿泊、ご婚礼、総会・会議、お食事会
各種パーティーのご予約承ります

Hotel the West Hills mito
ホテルザウエストヒルズ水戸

水戸市大工町 1-2-1 TEL.029-303-5111 (代表)





**50年後、100年後の
信頼を大切にします**

● 仏壇・仏具・寺院用具、取扱店 ●

真心得てより良い品をより安く
お仏壇の **まつや**

総本店 / 東茨城郡茨城町長岡 3523-39 ☎029-291-0033
那珂店 / 那珂市菅谷 2297-1 ☎029-295-3740
石岡店 / 石岡市国府 4-4-23 ☎0299-56-3794



仏像・仏具の作成、修復
お気軽にお問合せ下さい

修復前 → 修復後

古代仕上げ






防犯カメラ

～寺社施工実績多数～
弊社にお任せください！

～防犯カメラ設置のメリット～

- 証拠として残る ⇒ 高い犯罪抑止力
- 目が届かない場所（死角）をなくす

顔認証機能付サーマルカメラ

～時代に対応
した安心を～



～顔認証 & 体温計測システムの特長と導入メリット～

- 来訪者の体温を瞬時に計測
- AI顔認証機能でセキュリティーも万全
- マスクを付けた状態でも認識可能
- PC接続により別室からの管理も可能

タカギセキュリティーは長年にわたって寺社に特化した防犯カメラ設置業務に携わってきており、重要文化財施設への施工実績も有する高い技術力と寺社の特性にマッチしたきめ細やかなサポートに自信を持っています。

お見積もりは無料です

タカギセキュリティー



株式
会社

タカギセキュリティー

0297-66-0270

〒301-0046 茨城県龍ケ崎市入地町381-1

<http://www.takagi-security.com>



石のことなら

石の店

はぎわら



0800-888-1483

いしやまの

ホームページ

<https://www.hagiishi.jp>

墓苑企画、開発のご相談は、はぎわらへ

●夷壁本店 ●水戸店 ●埼玉各営業所



はせがわ

つなぎます。心と、いのちと、人。

☆会報誌をご持参の上、はせがわ茨城県内店舗にてお仏壇をご購入の方に限り、特別割引価格にてご購入いただけます。

・水戸バイパス店 ・荒川沖店 ・勝田店 ・守谷店 ・イーアスつくば店
水戸バイパス店 電話 0120-724-150

京成百貨店 9階 レストラン街のご案内

和食&居酒屋 手作り料理とお酒 えん 座席数:150席



和風モダンの落ち着いた空間で、旬の素材を活かした手作りの和食が味わえる和食居酒屋。本物の料理の旨み・深みを味わっていただきたく、毎日汁をひくことから始まります。ジャズが流れる、大人の空間でゆっくりとお寛ぎください。心からのおもてなしをいたします。
TEL.029-302-5096(直通)
終日全席禁煙

洋食 オイスターバー GUMBO & OYSTER BAR 座席数:42席



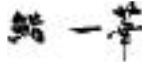
世界各地から厳選した新鮮で安全な生牡蠣を一年中楽しめる、スタイリッシュなカジュアルダイニング。名物料理の「ガumbo」をはじめ、サラダ・パスタなどフード料理の数々もご用意しております。特製ソースで旬の牡蠣をお楽しみください。
TEL.029-302-5037(直通)
終日全席禁煙

韓国料理 韓国旬彩料理 妻家房 SAIKABO 座席数:72席



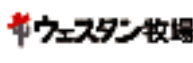
新宿区四谷に本店を構える韓国料理店「妻家房」。料理研究家「柳香姫」が素材にこだわり、手法にこだわり、守り続けたオモニ(お母さん)伝統の味。手間を惜しまず作るからこそ美味しい、そして、からだにやさしい韓国旬彩料理です。
TEL.029-302-5108(直通)
終日全席禁煙

寿司 寿司・海鮮 飛勤水産 鮓 一華 座席数:70席



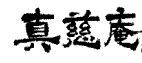
魚を知り尽くした魚屋だから、素材に絶対の自信あり。本鮓を中心に日本の旨い魚と地元茨城の米にこだわり、熟練の職人が握る安心安全な「王道の鮓」。余分な手を加えず、本来の味を楽しんでいただけるよう、自然の恵みをご提供いたします。
TEL.029-303-8717(直通)
終日全席禁煙

洋食 ステーキ&ハンバーグ ウェスタン牧場 座席数:70席



創業100年以上のステングループ。自社工場を持ち、こだわりのハンバーグやステーキをご提供いたします。また、店長自ら収穫するこだわりの地元農家直送サラダバーも自慢のひとつ。ウェスタン調のアメリカンな雰囲気の中でお食事をお楽しみください。
TEL.029-302-5141(直通)
終日全席禁煙

ラーメン ラーメン 真慈庵 座席数:80席



当店の麺は水素パウダーと青バナナ酵素が入った健康に配慮した自家製麺を使用し、自慢の手作りチャーシューは秘伝のタレで1日おかけているため味がしみ込んでおります。ラーメンのお供に小美玉産のニラとサンゴ豚を使用したジュシーな手作り餃子をお楽しみください。
TEL.029-232-8422(直通)
終日全席禁煙

中国料理 中国料理 景山 座席数:96席



京成ホテルの本格中国料理です。落ち着きと華やかさをあわせつつインテリア、古典と現代をざよく調和させた、中国料理をお楽しみください。
TEL.029-302-5105(直通)
終日全席禁煙

そば・うどん そば・うどん・天ぷら 常陸秋そば 泉 座席数:84席



当店の蕎麦は、茨城県の常陸秋そばを使用しております。ご注文を受けてから調理をし、そばは茹でたて、天ぷらは揚げたてをご提供いたします。千波湖周辺の水戸の景色を眺めながら美味しい常陸秋そばをご堪能ください。
TEL.029-297-2110(直通)
終日全席禁煙

イタリアン パスタ Groovy 座席数:88席



多くのファンを獲得した地元で好評のイタリアンの人気店。オリジナルの豊富なメニューとあふれるボリューム、こだわりのケーキやパフェも充実していることから、多くの女性から圧倒的支持を受けております。
TEL.029-302-5555(直通)
終日全席禁煙

とんかつ こだわりとんかつ あぢま 座席数:64席



茨城県産の銘柄豚ロースブロックを使った安心で安全な豚肉。素材の旨みを生かす為に塩でたくわりの旨み。パン粉や水にこだわり、美味しいお米は地元茨城からの贈り物。体に優しいとんかつをお楽しみください。
TEL.029-302-5067(直通)
終日全席禁煙

甘味・食事 甘味・食事処 麻布茶房 座席数:56席



東京生まれの本格的甘味・食事処「麻布茶房」。和の雰囲気を現代風にアレンジし、アンティークを施した落ち着いた店内で、バラエティに富んだメニューから和風スイーツとお食事、心ゆくまでお楽しみください。
TEL.029-232-9070(直通)
終日全席禁煙

～バンケットルームのご案内～

ご宴会・ご会合・各種パーティに、本格派レストランの味を。お料理は、和食・洋食・中国・韓国のご多岐な11店舗のメニューの中から、ご予算に合わせてお選びいただけます。

お客様同士で安心してお食事が出来ます。お席、お席、お席をご用意しております。

パーティションをはずせば立席で100名様までご利用いただけます。

結核菌の二次感染など立席パーティご利用として。 法事・ご宴会など満席ご利用として。

(31.4㎡) (30.2㎡) (28.5㎡)
(全室90.1㎡)



○お子様安心対応 ○車椅子可 ○個室有 ○座席有 ○お酒有 ○ご予約可 ○パーティー・宴会可 ○テイクアウト
※お酒は、各店ご用意しております。※お席のご予約は各店承っております。

営業時間など、最新の情報は当店ホームページをご覧ください。

いいものいいこと、いつもいっぱい
KEISEI 京成百貨店 〒310-0026 水戸市泉町1-6-1
TEL.029-231-1111(大代表) www.mitokeisei.co.jp

掲 示 板

通年行事

九月 宗教法人実務研修
(第一回)

十月 県仏研修会

十一月 宗教法人実務研修
(第二回)

十一月 シャーラサンガ懇談会
各宗派布教師会会長等
懇談会

二月 各宗派青年会長等
懇談会

右記行事が通年行われております。
参加御希望の方は二カ月前迄に仏教会
事務局長迄ご連絡ください。

〇二九七―三六―八二五五 長谷寺

自由投稿 募集のお知らせ

会報では会員の皆様
から、短歌・俳句・写真・
一口法話などジャンル
を問わず、自由な投稿
を募集しております。
ご投稿の際は広報担
当までご連絡ください。
皆様のご投稿をお待ち
しております。

広報担当 矢口阿照 (石岡市 観音寺)
TEL 0299-43-6479 FAX 0299-43-6722
メール kannonji@aroma.ocn.ne.jp

巻頭写真寺院

天台宗 尸羅度山西蓮寺

尸羅度山曼殊院西蓮寺は、桓武天皇の勅願所として一千二百年の昔延暦元年、最仙上人のもと開創されました。

中堂に葉師如来(茨城県指定文化財)法華堂に釈迦如来、常行堂に阿彌陀如来を安置して、朝夕に天下泰平、国土安全、五穀豊穰、万民快樂を祈念し、有縁無縁万霊回向の関東屈指の名刹です。

中でも常行三昧会大法要を修行する常行堂には、明治十七年(明治十六年全山の建物焼失のため)以降奉建にかかる二十万霊以上の信徒各位の祖霊が安置されております。

常行三昧とは、天台宗の法義で古く唐の天台大師の流れをくみ慈覚大師によって比叡山に渡り、後に唐ヶ崎(からがさき)長者の懇志により当山に移された千年以上の歴史を持ちます。

九月二十四日の開闢から三十日の結願に至る七日間二十名以上の僧侶が交代奉仕され、西蓮寺独特の節回しによる経を昼夜一刻の休みもなく、立行誦経する大法要です。現在では日本国中どこにもなく、当山のみに伝わる独自のもので、昔から仏立てが行われ、亡き仏様には追善供養と考えられ、各地の信者の方々が数多くの新霊を安置して冥福を祈念されています。



編集後記

会報『茨城佛教』第四十二号の発行に際しまして、ご執筆いただいた各宗派の僧侶の皆様、ご協賛いただいた各企業の皆様に御礼申し上げます。コロナ禍となつてはや二年がたち、いまだに収束する気配がないなか、様々な活動を行っていることを執筆いただき、各宗和合交流の一助となれば幸いです。

また、前監事であり、表紙の題字をお書き頂いたほか、自由投稿欄にて長年投稿をしてくださった高長寺石崎信昭師が昨年六月に遷化されました。紙面をお借りしてこれまでのご活躍に御礼申し上げます。合掌

茨城県仏教会

- 本 部 (城里町 徳蔵寺)
会長：岸野 教司
住所：東茨城郡城里町徳蔵874番地
電話：0296-88-3037
- 事務局 (坂東市 長谷寺)
事務局長：倉持 達哉
住所：坂東市長谷1850-1
電話：0297-36-8255



<https://www.ibaraki-bukkyou.com/>
Mail : info@ibaraki-bukkyou.com